


臺大學生心理輔導中心95學年度諮詢會議

會議資料

時 間： 2007 年 6 月 29 日(星期五)

地 點： 臺大第二行政大樓(農化新館)五樓第二會議室

主辦單位： 臺灣大學學生事務處  學生心理輔導中心

95 學年度「臺大學生心理輔導中心」諮詢會議

一、背景說明

- (一) 本中心於民國 53 年 3 月成立，係以維護及增進本校教、職、員、工、生的心理健康為職志。希望透過各種服務，幫助本校每一成員都能消除煩惱，建立健康、良好的生活態度與習慣，發揮內在潛力，過充實、愉快、有意義的精神生活。
- (二) 本中心設有主任 1 人，本學年由心理學系翁儷禎教授兼任，專任輔導員 11 人（其中 8 人具有臨床心理師或諮商心理師執照証照）、兼任輔導員 13 人（含 1 人具有精神科醫師執照），均為國、內外心理學、心理諮商、教育輔導碩士學位或博士學位，且臨床經驗豐富。同時，為提升輔導員之專業輔導知能，中心聘請本校心理系榮譽教授擔任個案研討會督導，並請碩士班研究生協助各項輔導工作的推展。
- (三) 如同各大專校院，本校的心理衛生工作亦涵蓋所有的三級預防工作，包括初級預防：在問題發生前先予以預防；次級預防：對已有問題者，早期發現，接受心理諮商處置，以免問題加重和慢性化（目前為本中心最多業務量之工作項目）；三級預防：針對有問題的學生預防其惡化、復發並幫助其再適應學校生活。
- (四) 本中心特色簡述如下：
- 1、專業輔導、心理諮商人力：
專兼任老師達 24 位，分別擁有臨床心理師、諮商心理師、精神科醫師執照、專業水準高，其專業諮商輔導包括壓力管理、情緒管理、考試焦慮、人際關係、同儕輔導、生涯輔導等符合學生心理輔導治療需求。
 - 2、擴建完成的資源教室擁有大型獨立空間，共設計為一層樓，近捷運站口，方便身障生的進出，而且擁有最多的專業輔導老師(4 人)及服務最多身心障礙學生(162 人)。
 - 3、全面性進行新生身心普查，建立學生基本的身心資料：
每位新生可以得到自己的身心報告說明，並找出疑有身心狀況的高危險群學生，主動進行個別諮商，以減少校園適應障礙和精神疾病的罹患率。
 - 4、提供多樣的個別和團體輔導諮商模式：
其中團體部分涵蓋了個人成長、時間管理、家庭、情感兩性、學業與學習技巧、人際等多層面的成長團體和工作坊，服務對象包括教職員工生。

- 5、 發行「台大心角落」電子報及精美文宣：
「台大心角落」以網頁介面提供本校學生心理衛生資訊之服務，訂閱人數迄本年 6 月份達 2409 位。內容包括：最新活動、幸福小小就可以、格言好好用、心理大師如是說、椰林慢漫想等等。本中心另提供文宣如新生一人一本的『小豆苗來台大』、NEXUS 便條紙、格言小書卡等，每學年均廣受學生、教職員和校外人士好評。
- 6、 結合服務、教學和研究的專業諮商中心：
除研究生的實習與督導，專業人員也定期接受每個月乙次的專業訓練，包括個案討論會，特殊個案並將透過同儕督導不定期的召開晨會研析處理。

二、議題討論

(一) 本中心未來願景與發展方向

1. 本中心願景擬如下：
 - (1)持續落實心理衛生三級預防工作架構，並提高心理衛生教育、心理測驗、心理諮商協助、與心理成長團體的多元化及品質。
 - (2)經由普查掌握每年新生的身心健康狀況，以規劃當年度適當的心理衛生宣導主題，並主動追蹤高危險群的學生，提供符合其身心狀況的協助。
 - (3)持續加強與本校附設醫院等相關精神醫療院所的聯繫，以落實轉介制度，並協助精神疾病之出院學生重新適應校園。
 - (4)強化符合全校各層面需求的諮商空間、設備要求、氣氛及書籍，讓全校師生能夠在舒適環境中，享受學輔中心各項資源。
2. 近年來社會更加多元化，外在環境不斷改變，也影響大學生之身心成長與學習心態，本中心原本偏重二級防治的三級工作內容是否需要調整，以提升校園心理健康之全面性服務？應如何評估『轉型』成本效益或參考他校經驗。

(二) 本校(專任)心理師平均分擔之學生比例與他校比較過於懸殊，應如何提升本中心士氣、熱情與服務品質。

1. 心理師法自 90 年公佈實施後，賦予從事諮商輔導工作者相當之專業權責與規範，惟校園輔導工作更需愛心、耐心與熱情，因此學生心理輔導工作常需要長期時間和人力的投注，致使輔導老師業務量加重。

2. 本中心所面臨的困境與其他大專院校近似，專任輔導人力普遍缺乏，尤其在教官逐步退出校園之後，學生心理及行為問題的早期介入、危機事件的立即處理、生活及生涯輔導的實施等，均有賴學有專精的心理諮商人員提供有效的服務和協助。
3. 為分析本中心專業服務比例與他校比較，本次會議謹以『94 學年度全國大專校院輔導工作實施概況及特色彙整』報告書統計資料，搭配 95 學年度由本中心依各校網站資料及電話洽詢統計資料(輔導人數加上教職員數，專任人員扣除行政人員)略加修正，顯示本校專業比例已達 1:3000 以上，接近台師大甚至僅次於資源較缺乏之私立大學(如淡大)。在高標準的要求下，應如何提升本中心士氣、熱情與服務品質成為另一項課題。

(三) 本中心心理師之角色、定位、職稱及其支持系統

1. 國內大專校院的學生心理輔導工作並無明確的法源依據，專責單位多隸屬於學務處下設組室，僅台師大、彰師大、高師大等部分學校屬一級單位，但也被師生定位為行政組織，較難以發揮專業心理諮商服務之功能，行政事務影響技術工作，學生輔導的人力尚顯不足。
2. 目前心理師在校園服務，常需面臨非專業的問題，諸如求助者經濟壓力，系所功課壓力，或個案棘手卻只能獨自面對。本中心自本學年起實施學院(系所)輔導老師制度後需求更加提高，增加提升服務對象滿意之難度。心理師是個案的支持系統，卻也需要另一個支持系統來協助心理師。

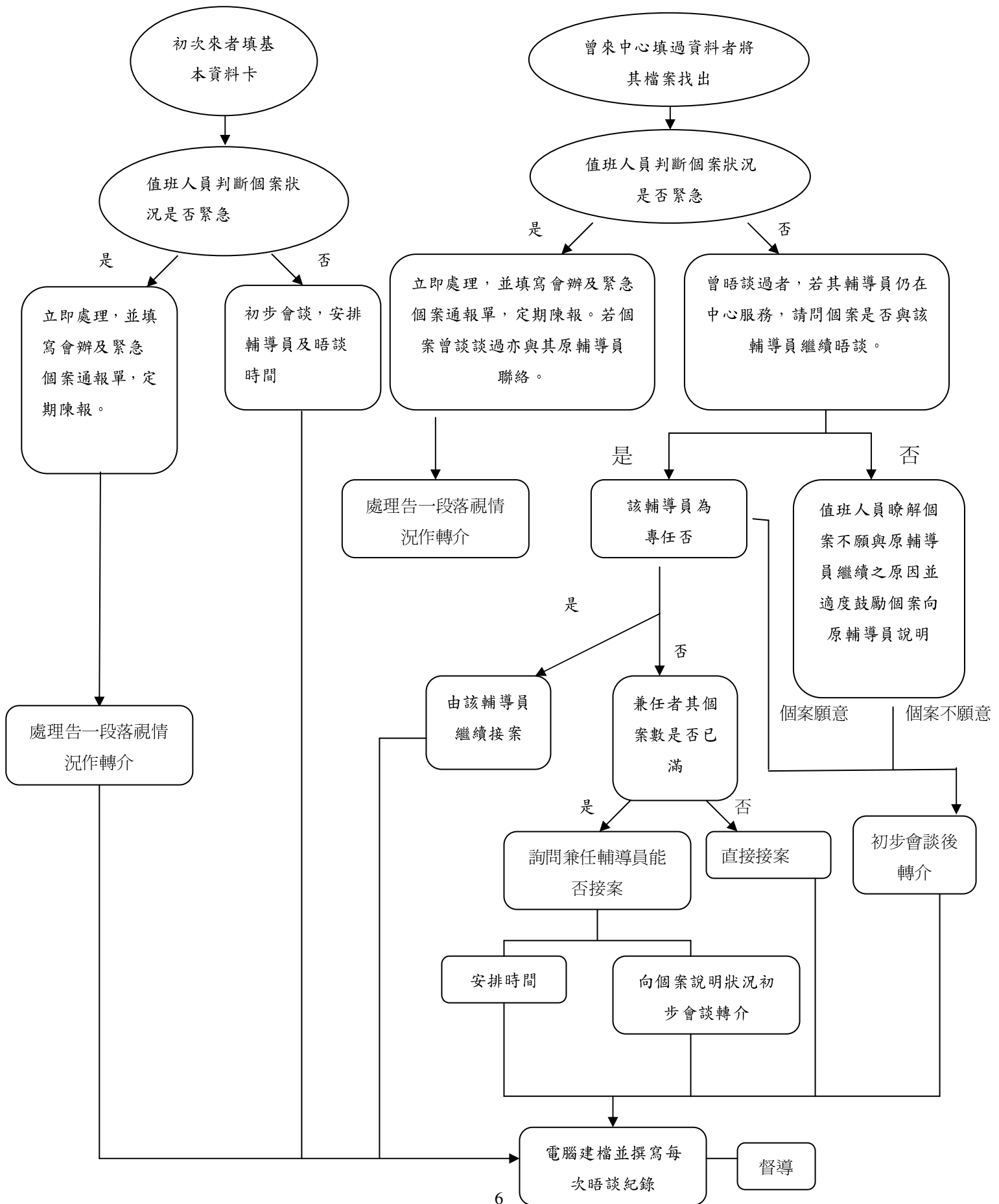
三、議程表

時間	內 容	
12:00 12:20	報 到	暨 用 餐
12:20 12:30	主席致詞	
12:30 12:40	業務簡報	台大學生心理輔導中心
12:40 13:00	議題 1： 本中心未來願景與發展方向	
13:00 13:20	議題 2： 本校(專任)心理師平均分擔之學生比例與他校比較過於懸殊，應如何提升本中心士氣、熱情與服務品質。	
13:20 13:40	議題 3： 本中心心理師之角色、定位、職稱及其支持系統	
13:40 13:50	綜合討論（含臨時動議）	
13:50 14:00	主席結論	

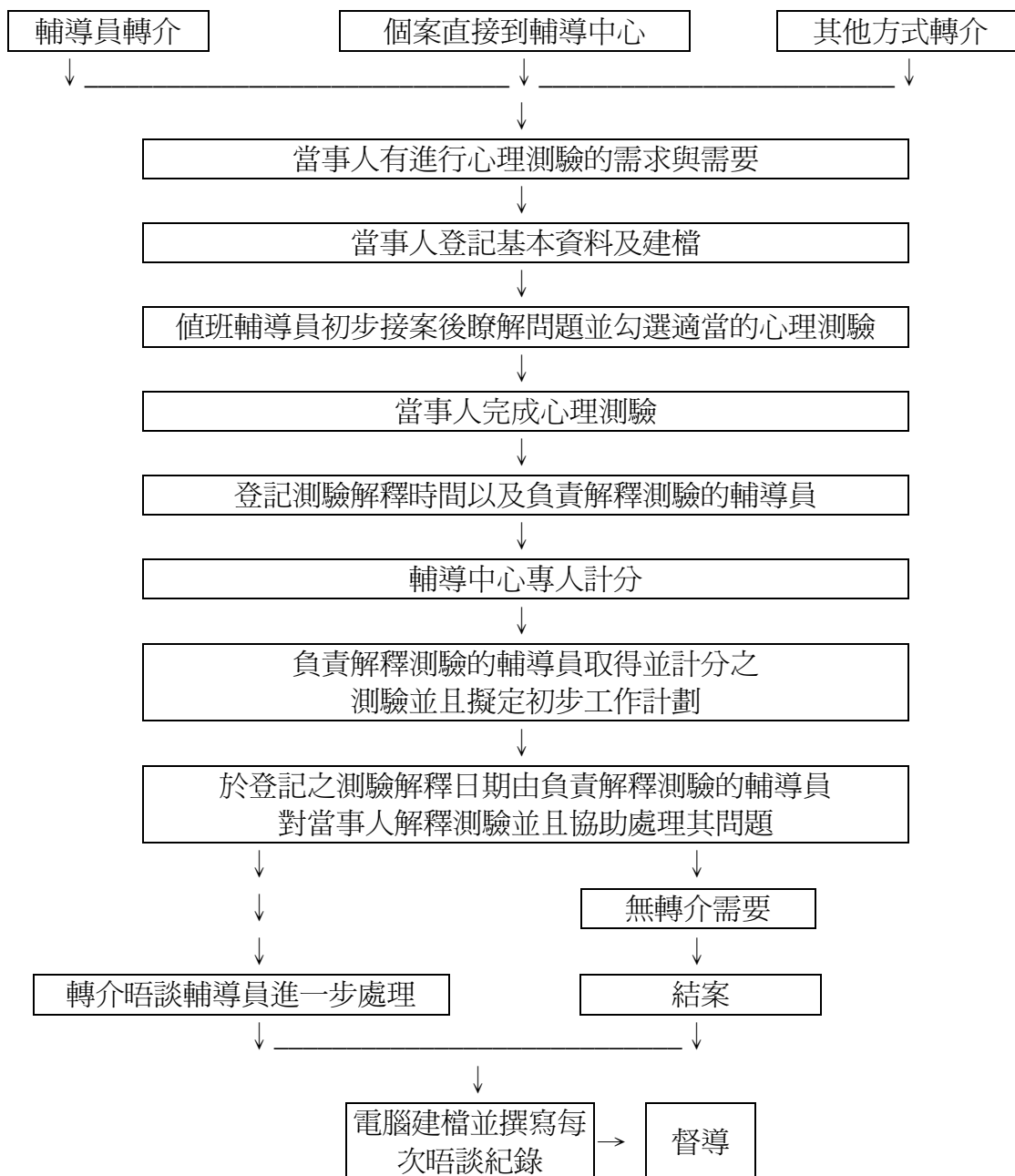
四、附件

- (一) 各式業務流程圖
- (二) 本中心 94 及 95 學年之成長團體和工作坊等活動參加人數統計表
- (三) 94、95 學年度大專校院輔導工作服務專業比例統計表

附件（一）之 1： 諮商晤談服務流程

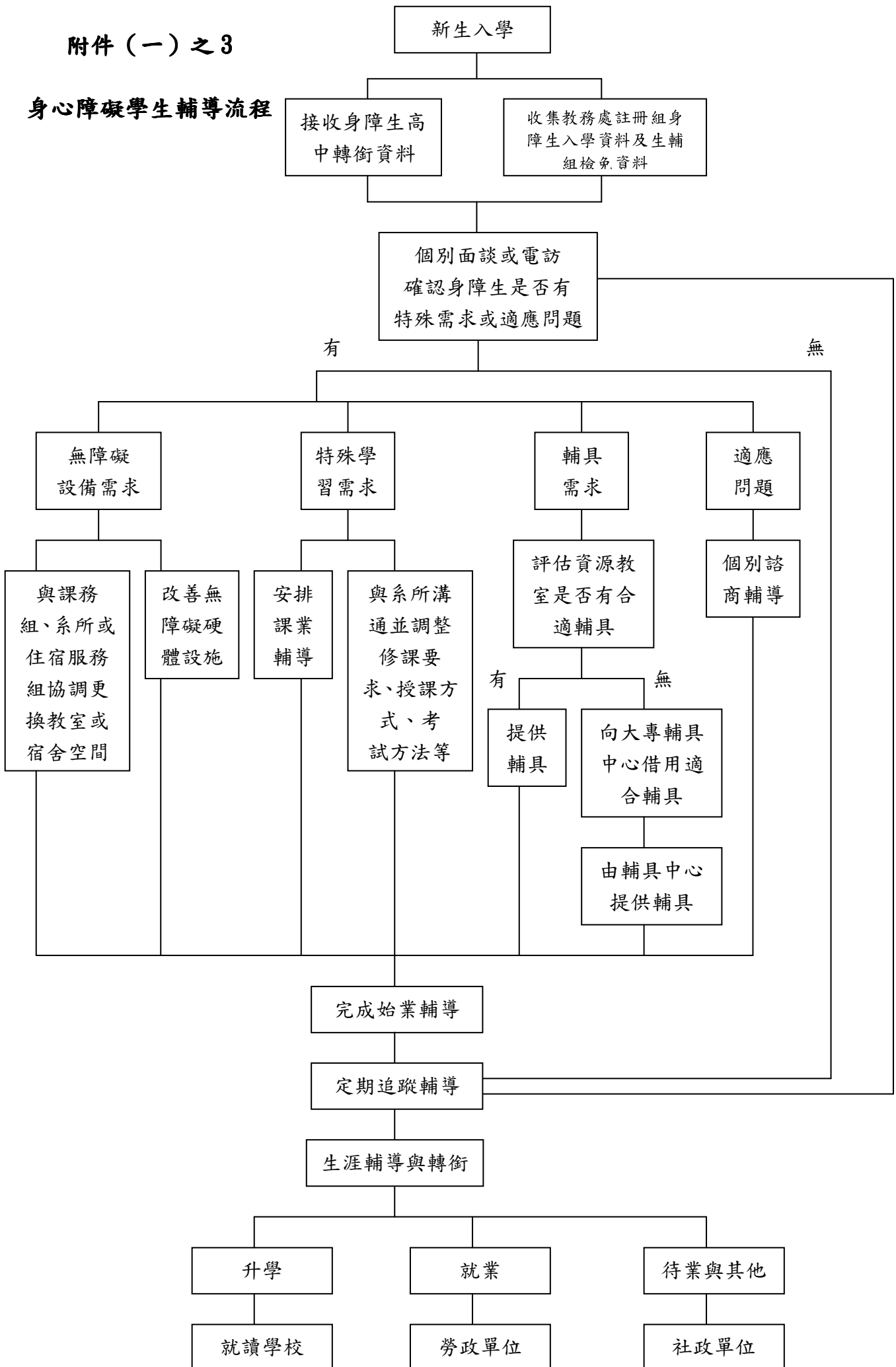


附件（一）之 2 心理測驗服務作業流程

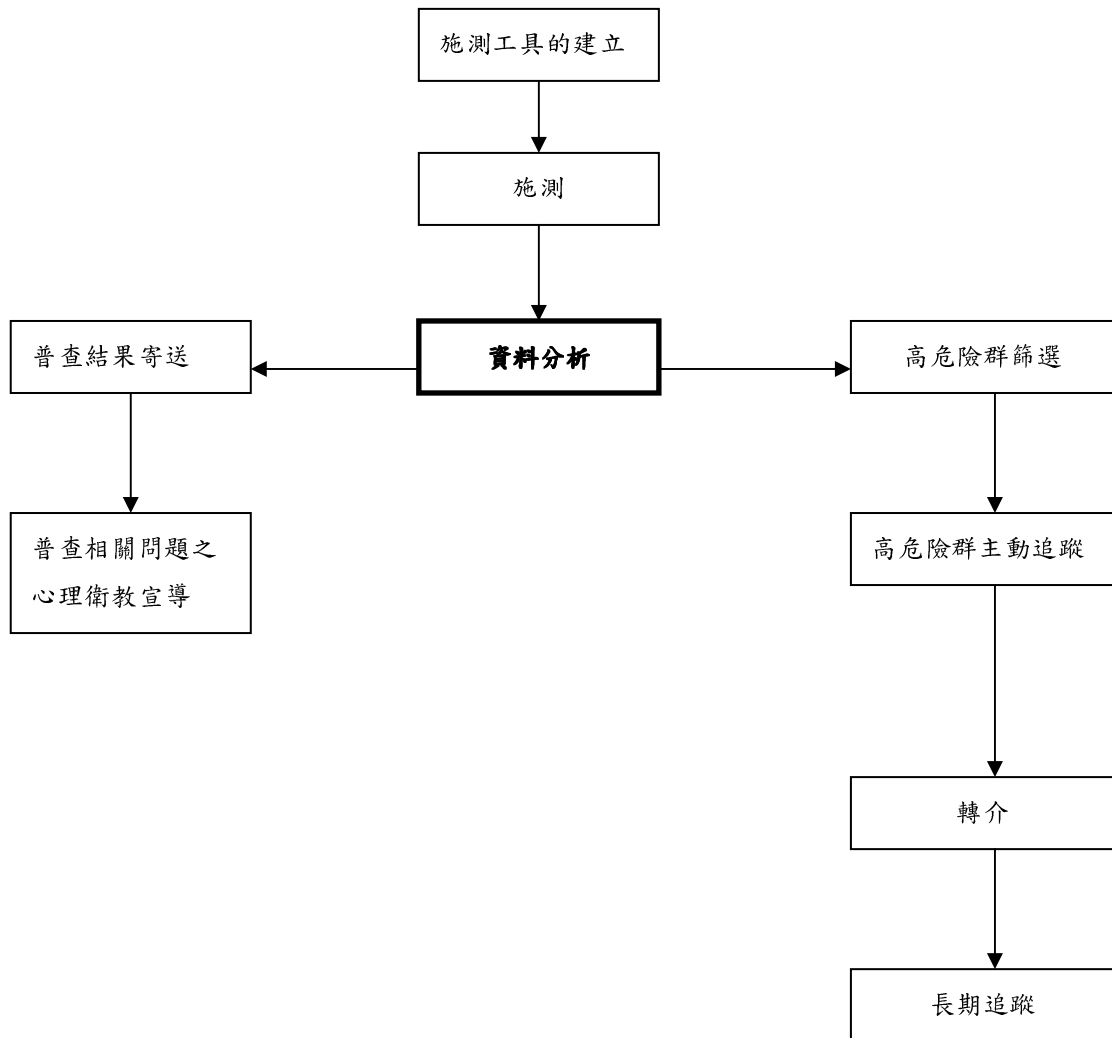


附件 (一) 之 3

身心障礙學生輔導流程



附件（一）之4 新生身心健康普查計畫流程圖



附件(二) 本中心94及95學年之成長團體和工作坊等活動參加人數統計表

	94學年第1學期	人數	94學年第2學期	人數	95學年第1學期	人數
團體	轉系(生涯)探索團體	12	自我生涯探索團體	25	轉系探索團體	10
	人際關係實驗團體	10	實驗人際互動團體	14	人際溝通團體-自我肯定	12
			自我發展與家庭經驗重整團體	11	自我需求與人際互動模式探索諮詢	15
			學習問題矯治系列活動三(團體)	8	研究生學習效能提升班	8
			情緒調色盤之情緒探索及管理團體	12	壓力調適團體	8
			小小諮商員培訓團體	10	焦慮管理團體	5
合計		22		80		58
工作坊	EQ情緒管理工作坊	15	放鬆冥想與自我催眠工作坊	13	EQ情緒轉化工作坊	12
	情愛工作坊	8	情愛工作坊	10	情愛工作坊	8
	考試焦慮與學業拖延工作坊A班	7	學習問題矯治系列活動一	11	自我表達工作坊	13
	考試焦慮與學業拖延工作坊B班	10	學習問題矯治系列活動二	12	發覺自我特質工作坊	10
	考試焦慮與學業拖延工作坊C班	9	學習問題矯治系列活動三	31	心靈成長工作坊	6
	自我表達工作坊	10				
	憤怒管理工作坊	10				
	音樂感官體驗工作坊	13				
	教職員放鬆冥想與自我催眠工作坊	12	教職員音樂治療與探索工作坊	12	教職員放鬆冥想與自我催眠工作坊	13
			教職員信念重塑工作坊	13	教職員EQ情緒轉化工作坊	9
合計		94		102		71
講座等	校園心理衛生	138	學習問題矯治系列活動三(開放講座)	31	校園心理衛生推廣	405
			師生座談會	99	師生座談會	250
					生命教育巡迴影展	86
					校園心衛演講(教職員班)	81
合計		138		130		822
總計		254		312		951

附件（三）之 1

請詳閱會通知單紙本

附件(三)之2 十二校輔導人力資源比較 96/06

校名		政大	台師大	台大	清大	陽明	中央	交大	北大	淡大	成大	彰師大	中山
校園人數	大學生	-	7,254	17,528	-	-	5,475	-	7,939	-	10,420	4,292	-
	研究生	-	7,473	14,527	-	-	5,384	-	1,945	-	9,843	1,884	-
	學生總數	14,573	14,727	32,055	10,340	4,948	10,859	12,887	9,884	26,143	20,263	6,176	10,315
	教職員	1,384	1,651	5,358	1,152	512	未知	1,709	743	506	2,906	464	1,098
	總人數	15,957	16,378	37,413	11,494	5,460	10,859	14,596	10,627	26,649	23,169	6,640	11,413
專任輔導人力	主任	兼任	兼任	兼任	專任	兼任	兼任	兼任	兼任	專任	兼任	兼任	兼任
	人數(含資教)	8	4	11	10	3	5	8	3	3	11	3	6
兼任輔導人力	人數	9	14	13	8	6	7	12	11	26	0	17	1
	每週總時數	36	45	39	30	30	21	36	33	99	0	60	6
行政人員		2	2	1	1	1	2	1	1	2	1	5	1
專業比例		1:1793	1:3196	1:3124	1:1069	1:1456	1:1965	1:1640	1:2778	1:4867	1:2106	1:1476	1:1856

註 1：專業比例均不含主管和行政人員

註 2：資料來源為各校網站或電話詢問