

國立臺灣大學學生事務處

# 學生輔導資源手冊



學生事務處生活輔導組製作

中華民國 102 年 11 月 25 日

# 學生事務處學生輔導資源手冊

## 目錄

校長序	1
學務長序	2
學務處各組中心聯絡資訊	3
學務處各組中心主管聯絡資訊	4
學生輔導資源	
一、經濟支持	5
(一) 助學措施	5
(二) 獎助學金	8
二、學生校園安全與就醫	10
* 國立臺灣大學學生安全事件處理流程(表 1)	
* 國立臺灣大學軍訓室院輔導教官(人員)聯絡清冊(表 2)	
* 國立臺灣大學保健中心上班時間學生緊急傷病事故就醫作業流程(表 3)	
三、心理輔導諮詢	14
* 學生心理輔導中心學院專任輔導老師(含資源教室)聯絡方式(表 4)	
* 學生心理輔導中心個案轉介及合作流程(表 5)	
* 學生心理輔導中心危機個案處理流程(表 6)	
四、生活輔導及獎懲申訴	18
五、課外活動及場地借用	19
六、僑陸生輔導	21
七、住宿服務	23
* 學生宿舍輔導員聯絡電話一覽表(表 7)	
八、職涯發展	25
法規：國立臺灣大學導師制實施辦法	27
國立臺灣大學優良導師評選及獎勵辦法	29

## 校長序

敬愛的導師同仁：

每一位導生，都是我們的責任。我們希望每位臺大學生，都是智慧與德性兼備的全才，除了成就自己，將來也能對社會有所貢獻，具備關懷社會的利他精神。這是臺大的社會責任，期盼每位導師都能以身教、言教成為學生學習的典範。

導師對學生的影響，常在不知不覺間，有時候關鍵的一句話，學生或許會銘記一輩子。所以，請各位導師同仁，能以一顆溫暖關懷並且願意付出的心，關心每位導生，並善用學校資源一起投入學生輔導。

我始終堅信，每位臺大學生，都是我們的希望與驕傲，未來他們將肩負國家與社會責任。大學導師制度的建立是希望拉近師生間的距離，尤其當學生遇到生活、學業、人際關係、感情問題時，導師能適時導引他們，指出方向，讓他們能走出困惑與茫然，找到人生的目標，這就是我們對導師的期盼。

敬請各位導師同仁，展現仁者本懷兼為對導生有所指引與裨益的智者。

校長 楊泮池

## 學務長序

各位敬愛的導師同仁：

辛苦了，真的辛苦了！

作為一名大學教師，除了要有定時定量的教學呈現，更背負了沉重的研究壓力。而身兼導師工作的各位，還需付出相當多時間和滿滿的關心，幫學生排憂解難。學生的問題與需求相當多面向，他們來自不同的地方，有不同的成長背景與人格特質，以及不同的生活經歷。就連困擾，也都五花八門，教人眼花撩亂。面對這些千奇百怪的問題，導師輔導必須看招接招。即便導師擁有豐富的學識與生活經驗，但處理學生問題，仍須耗費許多心力，備感艱辛。然而這樣的辛勞，卻未必能為外人理解。

學務處對於臺大學生的學習輔導，一直兢兢業業。我們渴望，導師們透過輔導資源的運用，能在學生輔導工作的領域上更具備相關知識與能力，並且關懷學生的心理需求，讓這群孩子能夠經歷一段感動的學習歷程。

敬請各位導師，善用行政單位各項資源，協助導生解決問題。學務處由衷地感謝各位導師同仁的辛勞付出！

學生事務長 陳聰富

### 學務處各組中心聯絡資訊

單位	電話	E-mail	網址
學務長室	3366-2995~2997	studenta@ntu.edu.tw	<a href="http://osa.ntu.edu.tw/">http://osa.ntu.edu.tw/</a>
生活輔導組	3366-2048~2053	advisory@ntu.edu.tw	<a href="http://advisory.osa.ntu.edu.tw/">http://advisory.osa.ntu.edu.tw/</a>
學生住宿服務組	3366-2264~2268	admdorm@ntu.edu.tw	<a href="http://dorm.osa.ntu.edu.tw/">http://dorm.osa.ntu.edu.tw/</a>
課外活動指導組	3366-2063~2066	activity@ntu.edu.tw	<a href="http://activity.osa.ntu.edu.tw/">http://activity.osa.ntu.edu.tw/</a>
衛生保健及醫療中心	3366-2155	shmc@ntu.edu.tw	<a href="http://shmc.osa.ntu.edu.tw/">http://shmc.osa.ntu.edu.tw/</a>
學生職業生涯發展中心	3366-2046~2047	career@ntu.edu.tw	<a href="http://career.ntu.edu.tw/">http://career.ntu.edu.tw/</a>
僑生及陸生輔導組	3366-3232~3235	ntugocfs@ntu.edu.tw	<a href="http://gocfs.osa.ntu.edu.tw/">http://gocfs.osa.ntu.edu.tw/</a>
學生心理輔導中心	3366-2181	ntuscc1@ntu.edu.tw	<a href="http://scc.osa.ntu.edu.tw/">http://scc.osa.ntu.edu.tw/</a>
學生活動中心管理組	一活： 3366-3247~3250 二活： 3366-5595~5597	acenter@ntu.edu.tw	<a href="http://www.active.ntu.edu.tw/">http://www.active.ntu.edu.tw/</a>
軍訓室	3366-9119 3366-2060	ntumilitary@ntu.edu.tw	<a href="http://140.112.163.39/">http://140.112.163.39/</a>
社會科學院學務分處	2351-9641 (校內直撥 605) ext 205, 221, 222, 617	staf@ntu.edu.tw	<a href="http://staf.law.ntu.edu.tw/">http://staf.law.ntu.edu.tw/</a>
醫學院學務分處	2312-3456 (校內直撥 606) ext 88042~88045 2351-7168	ntumsab@ntu.edu.tw	<a href="http://www.mc.ntu.edu.tw/staff/studentaffair/">http://www.mc.ntu.edu.tw/staff/studentaffair/</a>

學務處各組中心主管聯絡資訊

單位/職別	姓名	電話	E-mail
學務長	陳聰富	3366-2995~7	<a href="mailto:congfu@ms6.hinet.net">congfu@ms6.hinet.net</a> 法律學系教授兼
副學務長	林修葳	3366-1510	<a href="mailto:plin@ntu.edu.tw">plin@ntu.edu.tw</a> 國際企業學系教授兼
生活輔導組 組長	蔡貞慧	3366-2048~53 研究室：61249	<a href="mailto:jhtsay@ntu.edu.tw">jhtsay@ntu.edu.tw</a> 社會工作學系副教授兼
學生住宿服務組 主任	竇松林	3366-2264~8 2369-6403	<a href="mailto:sungline@ntu.edu.tw">sungline@ntu.edu.tw</a>
課外活動指導組 組長	吳秀玲	2363-8961 3366-3340 2368-8856	<a href="mailto:phoenix@ntu.edu.tw">phoenix@ntu.edu.tw</a> 國家發展研究所助理教授兼
衛生保健及醫療中心 主任	詹其峰	3366-2180 研究室：606 ext 66824	<a href="mailto:jcf036@ntu.edu.tw">jcf036@ntu.edu.tw</a> 醫學系臨床助理教授兼
學生職業生涯發展中心 執行長	王素芸	3366-2046~2047 2363-5537	<a href="mailto:suyun888@ntu.edu.tw">suyun888@ntu.edu.tw</a>
僑生及陸生輔導組 主任	周漢東	3366-3232~35 ext 16	<a href="mailto:jhd@ntu.edu.tw">jhd@ntu.edu.tw</a>
學生心理輔導中心 主任	姚開屏	3366-2181~82 ext 10 研究室：63098	<a href="mailto:kaiping@ntu.edu.tw">kaiping@ntu.edu.tw</a> 心理學系教授兼
學生活動中心管理組 組長	李毓璵	3366-3250	<a href="mailto:leeyusir@ntu.edu.tw">leeyusir@ntu.edu.tw</a>
軍訓室 主任	劉志偉	3366-2055 2363-7574	<a href="mailto:safeliu@ntu.edu.tw">safeliu@ntu.edu.tw</a>
社會科學院學務分處 主任	邱榮舉	2351-9641 (校內直撥 605) ext 205, 221, 222, 617 2393-3431	<a href="mailto:hakkachiu888@gmail.com">hakkachiu888@gmail.com</a> 國家發展研究所教授兼
醫學院學務分處 主任	錢宗良	2312-3456 (校內直撥 606) ext 88193 2351-7168	<a href="mailto:chien@ntu.edu.tw">chien@ntu.edu.tw</a> 解剖學暨細胞生物學研究所 教授兼

## 一、經濟支持

### (一) 助學措施

	業務項目	內容/申請資格	承辦單位聯繫方式	導師/系主任 /院長簽署
1	學雜費減免	依教育部規定辦理低收入及中低收入戶學生、身心障礙學生及身心障礙人士子女、原住民學生、軍公教遺族、現役軍人子女、特殊境遇家庭子女等，視其身份別及相關證明文件，逕予減免學雜費。	生活輔導組 馮文慧組員 3366-2048~2053 <a href="mailto:bli@ntu.edu.tw">bli@ntu.edu.tw</a>  學雜費減免申請系統： <a href="https://info2.ntu.edu.tw/discount/">https://info2.ntu.edu.tw/discount/</a>	<input type="checkbox"/> 需要 <input checked="" type="checkbox"/> 否
2	就學貸款	1.教育部就學貸款： 申請資格： (1) 本校在學學生具有學籍及中華民國國民者。 (2) 學生本人及父母（已婚者為配偶）年所得符合下列其一者： A. 家庭年收入符合中低收入者（即前一年度年收入新臺幣 114 萬元以下），在學期間利息由政府全額補助。 B. 家庭年收入 114 萬元以上至 120 萬元者，在學期間需自行負擔半額利息。 C. 家庭年收入超過 120 萬元以上且家中有 2 名以上子女就讀高中以上學校者，就學期間需自行負擔全額利息。 D. 其他特殊情況（需檢附相關證明文件）經學校認定有貸款必要者。 2. 玉山銀行就學貸款 (1) 學生須為全時修讀國立臺灣大學之學士、碩士與博士學位者，惟不含在職專班、進修推廣部、管理學院 EMBA 班、企管專班與學分班學生。 (2) 貸款額度：以每學期新臺幣 6 萬元為計算原則，（其中就讀醫學院所、牙醫院所、獸醫院所之學生，以每學期新臺幣 8 萬元計算）。 (3) 利率：依玉山銀行一個月定儲利率指數固定加碼 1.19% 機動計息。	生活輔導組 林奕延辦事員 3366-2048~2053 <a href="mailto:linyiyen@ntu.edu.tw">linyiyen@ntu.edu.tw</a>  就學貸款申請系統： <a href="https://info2.ntu.edu.tw/loan/">https://info2.ntu.edu.tw/loan/</a>	<input type="checkbox"/> 需要 <input checked="" type="checkbox"/> 否

		<p>3. 華南銀行就學週轉貸款</p> <p>(1) 學生須為全時修讀國立臺灣大學之學士、碩士與博士學位者，惟不含在職專班、進修推廣部、管理學院 EMBA 班、企管專班與學分班學生。</p> <p>(2) 貸款額度：以每學期新臺幣 6 萬元為計算原則，(其中就讀醫學院所、牙醫院所、獸醫院所之學生，以每學期新臺幣 8 萬元計算)。</p> <p>(3) 利率：依中華郵政 2 年期定儲機動利率加碼 0.765%。</p>		
3	弱勢學生助學金	<p>1. 申請資格：「家庭年收入 70 萬元以下」、「家庭應計列人口利息所得合計未超過新臺幣 2 萬元」、「擁有不動產價值合計未超過新臺幣 650 萬元」及前一學期學業平均成績 60 分以上。</p> <p>2. 補助金額：分為 5 級，第一級 30 萬以下 16,500 元；第二級超過 30 萬~40 萬以下 12,500 元；第三級超過 40 萬~50 萬以下 10,000 元；第四級超過 50 萬~60 萬以下 7,500 元；第五級超過 60 萬~70 萬以下 5,000 元。</p>	<p>生活輔導組 蕭詠琴輔導員 3366-2048~2053 <a href="mailto:syn44@ntu.edu.tw">syn44@ntu.edu.tw</a></p> <p>弱勢學生助學申請系統： <a href="https://info2.ntu.edu.tw/colan/readme.aspx">https://info2.ntu.edu.tw/colan/readme.aspx</a></p>	<input type="checkbox"/> 需要 <input checked="" type="checkbox"/> 否
4	研究生獎勵金	於本校校務基金編列預算，由各系所規劃員額，提供研究生參與教學、服務及研究之學習機會並受領獎勵金。	<p>生活輔導組 趙文理輔導員 3366-2048~2053 <a href="mailto:wenli@ntu.edu.tw">wenli@ntu.edu.tw</a></p> <p>研究生獎勵金資訊申報系統： <a href="https://info2.ntu.edu.tw/award/">https://info2.ntu.edu.tw/award/</a></p>	<input checked="" type="checkbox"/> 需要 授課老師、指導教授或系所(單位)主管 <input type="checkbox"/> 否
5	學生生活學習獎助金	得優先參與生活學習者：家境清寒學生、領有身心障礙手冊之學生、原住民學生。	<p>生活輔導組 馮文慧組員 3366-2048~2053 <a href="mailto:bli@ntu.edu.tw">bli@ntu.edu.tw</a></p> <p>學生生活學習獎助金申請系統： <a href="https://host.cc.ntu.edu.tw/internApp/">https://host.cc.ntu.edu.tw/internApp/</a></p>	<input checked="" type="checkbox"/> 需要 授課老師、指導教授或系所(單位)主管 <input type="checkbox"/> 否
6	行政院勞工委員會失業勞工子女就學補助	<p>應同時符合下列條件：</p> <p>1. 就讀國內大專校院具有學籍，修業年限內之學生(不含研究生、各類在職專班、空中大學、學士後各學系及延畢生)。</p>	<p>生活輔導組 蕭詠琴輔導員 3366-2048~2053 <a href="mailto:syn44@ntu.edu.tw">syn44@ntu.edu.tw</a></p>	<input type="checkbox"/> 需要 <input checked="" type="checkbox"/> 否



		<p>2. 學生之父、母或法定監護人為非自願離職失業期間連續且超過 1 個月以上，並請領失業給付 1 個月以上。</p> <p>3. 家庭年所得在新臺幣 114 萬元以下，家庭年所得列計範圍包含申請人及其配偶。</p> <p>4. 且未領有其他各級政府單位提供之就學補助或學雜費減免者。</p>		
7	急難慰問救助	<p>對於突遭不幸或急需幫助之本校學生，予以適切之慰問救助，並視需要核發生活補助金，有下列單位可申請救助：</p> <p>1. 本校(含臺大校友會文化基金會)急難慰問救助金。</p> <p>2. 教育部學產基金設置學生急難慰問金(限本地生且大學部學生)。</p> <p>3. 財團法人臺北行天宮社會急難扶助金。</p> <p>4. 中華明健慈善公益協進會(限具有低收入戶證明同學)。</p> <p>5. 臺北市大安運動中心體育績優人士急難扶助(限居住大安區並遭遇疾困之體育績優人士)。</p>	<p>生活輔導組 蕭詠琴輔導員 3366-2048~2053 <a href="mailto:syn44@ntu.edu.tw">syn44@ntu.edu.tw</a></p>	<p><input checked="" type="checkbox"/>需要 申請書由系主任、申請老師簽示意見 <input type="checkbox"/>否</p>
8	友善餐點計畫	<p>為協助本校經濟弱勢或臨時發生經濟困難同學的基本餐食問題，結合活大餐廳免費提供早、午、晚 3 餐，以解同學燃眉之急。早餐由純義麵包店供應，每日上午至一活辦公室領用；午餐由一活全家便利商店供應，每日中午至一活辦公室領取餐券後到全家便利商店領用；晚餐由合味自助餐及食香園素食提供，每日晚上至一活辦公室領取餐券後到櫃位點餐。</p>	<p>學生活動中心管理組 楊國城組員 3366-3248 <a href="mailto:yangkuocheng@ntu.edu.tw">yangkuocheng@ntu.edu.tw</a></p>	<p><input type="checkbox"/>需要 <input checked="" type="checkbox"/>否</p>

## (二) 獎助學金

	業務項目	內容/申請資格	承辦單位聯繫方式	導師/系主任 /院長簽署
1	校設獎助學金	<p>國立臺灣大學學生傑出表現獎學金： 獎勵本校學生在學期間，於競賽、學術、服務及綜合各類別表現傑出優異，為校爭光者。</p> <p>國立臺灣大學希望助學金： 凡本校大學部在學學生(不含延修生)，未享公費待遇者，如家庭全戶年收入未超過 70 萬元、利息所得合計未超過 1 萬元，且營利所得合計未超過 5 萬元皆可申請。獲獎同學依照各補助等級，除學費、雜費及住宿費可獲得減免外，另有助學金補助。</p> <p>國立臺灣大學勵學獎學金： 本校碩博士班清寒優秀學生，申請資格為 1. 低收入戶、家庭突遭變故、家境清寒(家庭總收入全年未超過 70 萬元、利息所得合計未超過 2 萬元，且營利所得合計未超過 5 萬元)。 2. 學業平均成績 GPA 達 3.76 且前兩學期皆須在全班排名前百分之 10 (碩博士班一年級新生不受限制)。</p> <p>特殊教育學生獎補助學金： 本校身心障礙學生及資賦優異學生，在校成績優良者，給予獎補助學金鼓勵。</p>	<p>生活輔導組 趙靜婷組員 3366-2048~2053 <a href="mailto:ivyjhao@ntu.edu.tw">ivyjhao@ntu.edu.tw</a></p> <p>獎助學金申請系統： <a href="https://host.cc.ntu.edu.tw/Scholarship/">https://host.cc.ntu.edu.tw/Scholarship/</a></p> <p>生活輔導組 古沛姍幹事 3366-2048~2053 <a href="mailto:peishanku@ntu.edu.tw">peishanku@ntu.edu.tw</a></p> <p>獎助學金申請系統： <a href="https://host.cc.ntu.edu.tw/Scholarship/">https://host.cc.ntu.edu.tw/Scholarship/</a></p> <p>生活輔導組 蕭詠琴輔導員 3366-2048~2053 <a href="mailto:syn44@ntu.edu.tw">syn44@ntu.edu.tw</a></p> <p>獎助學金申請系統： <a href="https://host.cc.ntu.edu.tw/Scholarship/">https://host.cc.ntu.edu.tw/Scholarship/</a></p>	<p><input type="checkbox"/>需要 <input checked="" type="checkbox"/>否</p> <p><input checked="" type="checkbox"/>需要 系主任訪談 <input type="checkbox"/>否</p> <p><input checked="" type="checkbox"/>需要 導師晤談 <input type="checkbox"/>否</p>
2	公私設獎助學金	<p>1.公設獎助學金： 由政府單位提供之各類獎助學金，約 40 餘種，如行政院原住民族委員會大專校院原住民學生獎助學金、外交部外交獎學金、南投縣政府中等以上學校優秀學生獎學金等。</p> <p>2.私設獎助學金： 由財團法人、基金會、公司行號或私人捐贈之各類獎助學金，約 300 餘種，如財團法人台北市艋舺龍山寺獎學金、行天宮文教發展促進基金會助學金、合作金庫商業銀行研究</p>	<p>生活輔導組 古沛姍幹事 3366-2048~2053 <a href="mailto:peishanku@ntu.edu.tw">peishanku@ntu.edu.tw</a></p> <p>獎助學金申請系統： <a href="https://host.cc.ntu.edu.tw/Scholarship/">https://host.cc.ntu.edu.tw/Scholarship/</a></p>	<p><input checked="" type="checkbox"/>需要 <input type="checkbox"/>否</p>

		獎學金、張茂勝先生紀念獎學金等。		
3	僑生及陸生各類獎學金	<p>僑生及陸生輔導組 <a href="http://gocfs.osa.ntu.edu.tw/">http://gocfs.osa.ntu.edu.tw/</a></p> <p>僑生清寒助學金： 由教育部提供，家境清寒之僑生經申請審核通過，每人每月可獲得助學金 3,000 元補助，讓同學得以維持基本生活，安心向學。</p>	<p>僑生及陸生輔導組 廖錦梅組員 3366-3232 ext 11 <a href="mailto:liaoqm@ntu.edu.tw">liaoqm@ntu.edu.tw</a></p> <p>獎助學金申請系統： <a href="https://host.cc.ntu.edu.tw/Scholarship/">https://host.cc.ntu.edu.tw/Scholarship/</a></p>	<input type="checkbox"/> 需要 <input checked="" type="checkbox"/> 否
		<p>僑生獎學金： 由教育部、僑務委員會、公司行號或民間單位提供之各類獎助學金，如教育部獎勵海外優秀僑生回國就讀大學校院獎學金、僑務委員會學行優良獎學金、僑務委員會受理捐贈僑生獎助學金、僑務委員會應屆畢業僑生學行成績優良獎學金、華僑協會總會獎助學金、華僑救國聯合總會代辦各種僑生獎學金、中華救助總會在臺緬甸僑生獎學金、泰國來臺僑生獎助學金、李氏基金會獎助學金等。</p>	<p>吳敏敏幹事 3366-3232 ext 13 <a href="mailto:wumm@ntu.edu.tw">wumm@ntu.edu.tw</a></p> <p>獎助學金申請系統： <a href="https://host.cc.ntu.edu.tw/Scholarship/">https://host.cc.ntu.edu.tw/Scholarship/</a></p>	
4	國際學位生各類獎學金	<p>國際事務處 <a href="http://www.oia.ntu.edu.tw/">http://www.oia.ntu.edu.tw/</a></p>	<p>國際事務處 陳盈安幹事 3366-2007 ext 211 <a href="mailto:yinganchen@ntu.edu.tw">yinganchen@ntu.edu.tw</a></p>	<input checked="" type="checkbox"/> 需要 <input type="checkbox"/> 否

## 二、學生校園安全與就醫

### 校內緊急事件求救電話

軍訓室 24 小時電話：3366-9119 網址 <http://140.112.163.39/>

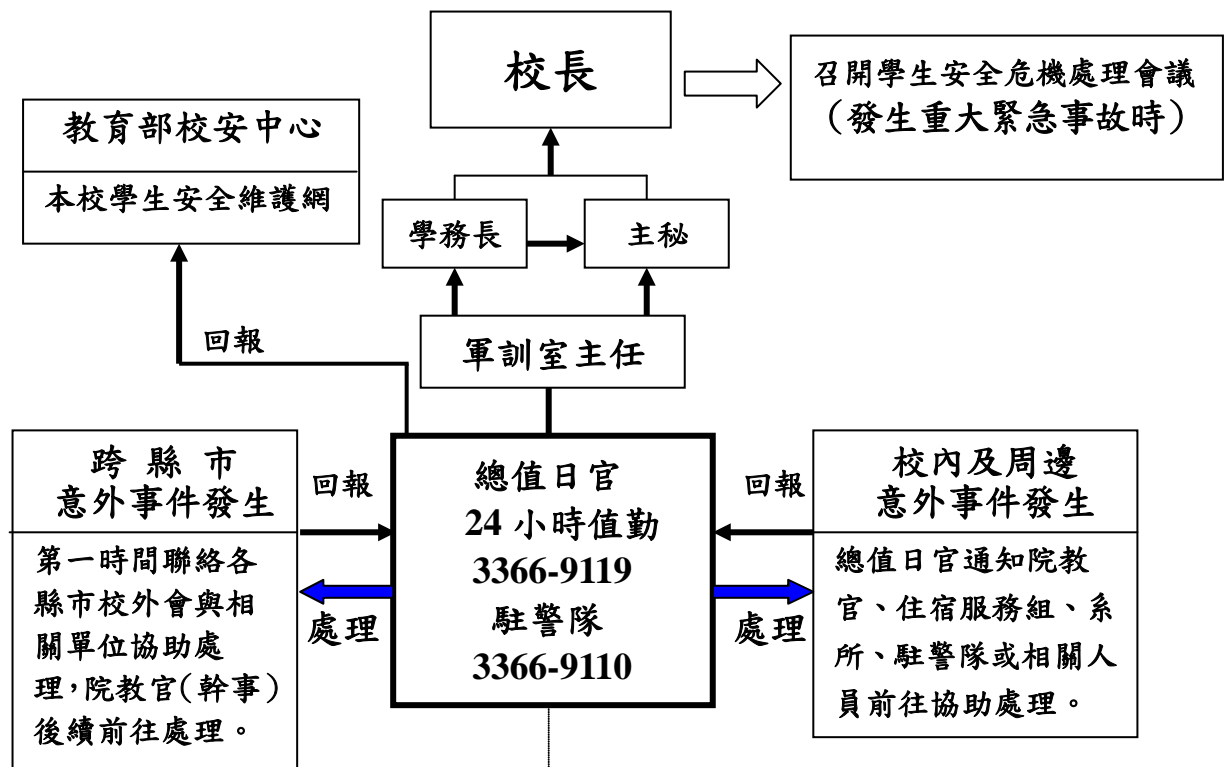
駐警隊 24 小時電話：3366-9110 網址 <http://homepage.ntu.edu.tw/~police/>

保健中心緊急救護專線電話：3366-9595 (AM8:00~PM5:00)

網址 <http://shmc.osa.ntu.edu.tw/>

	業務項目	內容/申請資格	承辦單位聯繫方式	導師/系主任 /院長簽署
1	緊急意外事件處理	軍訓室及住宿服務組為執行 24 小時值勤及負責學生緊急意外事故第一線處理單位，並透過「緊急意外事件處理報告表」，會請該屬院系主任、導師及輔導人員，提供事後之關懷協助與追蹤輔導。 *國立臺灣大學學生安全事件處理流程(表 1)	軍訓室 周之文幹事 3366-2058 <a href="mailto:jjw@ntu.edu.tw">jjw@ntu.edu.tw</a>	<input checked="" type="checkbox"/> 需要 系主任、導師 <input type="checkbox"/> 否
2	學生安全守護網	學生參加校外活動務必登錄，功能包括學生資料查詢、緊急聯繫、校外活動、出境(國)登錄等。	軍訓室 陳梅香幹事 3366-2056 <a href="mailto:cmhsiag@ntu.edu.tw">cmhsiag@ntu.edu.tw</a> 學生安全守護網： <a href="http://140.112.163.42/">http://140.112.163.42/</a>	<input checked="" type="checkbox"/> 需要 社團指導老師 <input type="checkbox"/> 否
3	院輔導業務	*國立臺灣大學軍訓室院輔導教官(人員)聯絡清冊(表 2)	軍訓室 陳梅香幹事 3366-2056 <a href="mailto:cmhsiag@ntu.edu.tw">cmhsiag@ntu.edu.tw</a>	<input type="checkbox"/> 需要 <input checked="" type="checkbox"/> 否
4	學生就醫	*國立臺灣大學保健中心上班時間學生緊急傷病事故就醫作業流程(表 3)	衛生保健與醫療中心 3366-9595 (08:00~17:00)	<input type="checkbox"/> 需要 <input checked="" type="checkbox"/> 否
		一般醫療諮詢與門診醫療服務	衛生保健與醫療中心 3366-2155 網址： <a href="http://shmc.osa.ntu.edu.tw/">http://shmc.osa.ntu.edu.tw/</a>	<input type="checkbox"/> 需要 <input checked="" type="checkbox"/> 否
5	學生團體保險	學生因意外事故就醫或住院時，可檢具理賠申請書、診斷證明書正本、醫療單據正本、學生證影本，申請醫療保險金。並依當年度保險契約約定內容給付殘廢、失蹤、身故、初次罹癌等其他項目。	生活輔導組 林奕延辦事員 3366-2048~2053 <a href="mailto:linyiyan@ntu.edu.tw">linyiyan@ntu.edu.tw</a>	<input type="checkbox"/> 需要 <input checked="" type="checkbox"/> 否

# 國立臺灣大學『學生安全事件處理流程』(表1)



協助個案後續處理必要時召集相關單位參加學生輔導暨安全維護會議  
(由事件相關單位召開)

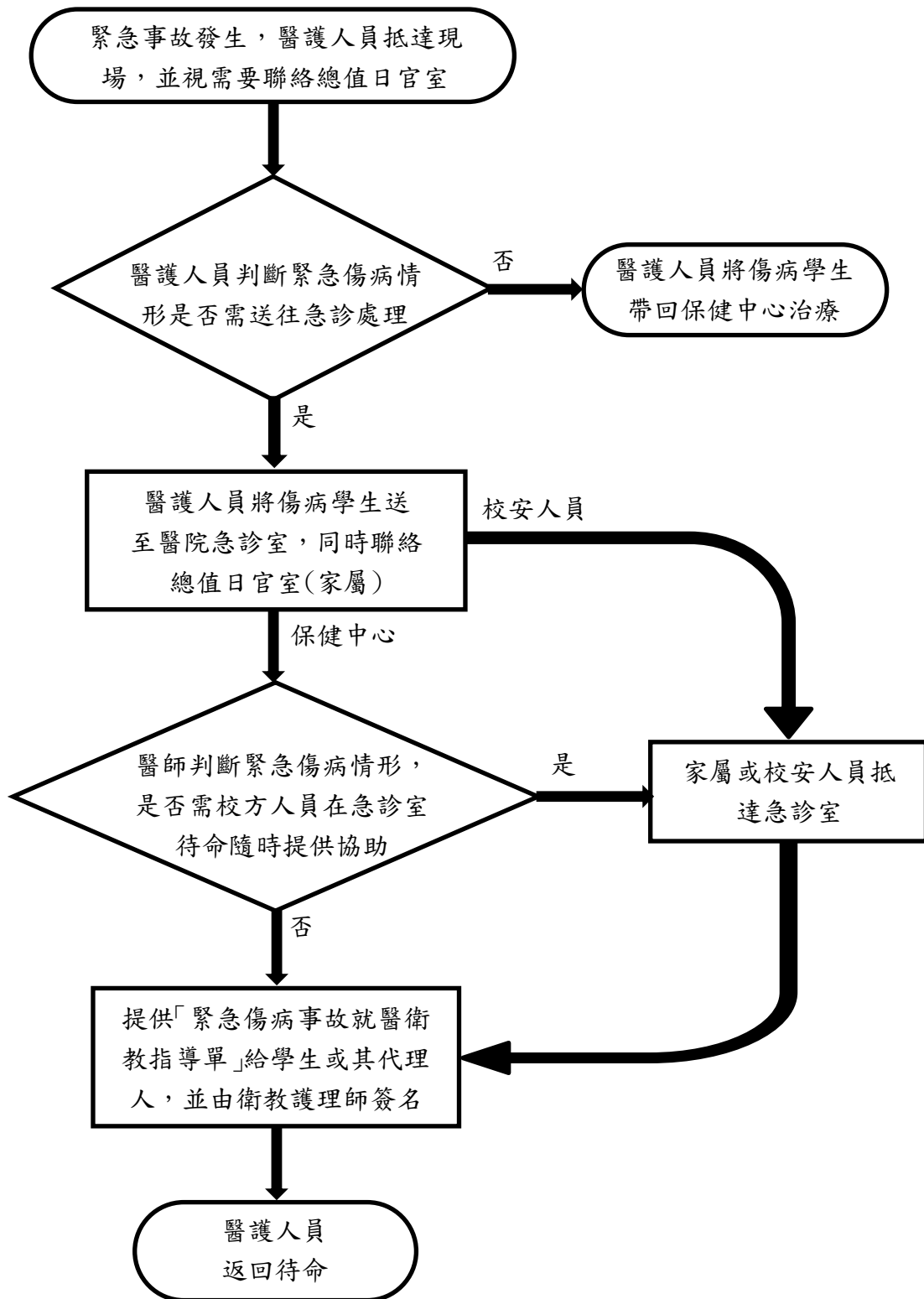
各院系所	國際事務處	心輔中心	生活輔導組	僑陸生輔導組	住宿服務組
通知導師、家長協助處理，配合參加學生生活輔導暨安全維護會議，並提供處理意見。	協助國際學生意外事件處理及後續處理事宜。	協助個案諮商輔導與後續心理建設，並提供處理意見。	協助學生平安保險、個案慰問、急難救助及獎懲相關事宜，提供處理意見。	如個案為僑陸生協助處理及後續處理事宜。	如個案為住宿生協助處理及後續處理事宜，參加會議及協助輔導提供處理意見。

學務處軍訓室為執行24小時值勤及負責學生緊急意外事故第一線處理單位，並與各組室(國際學生事務需與國際事務處)密切連絡及相互支援，期以落實維護校園安寧與學生安全之工作。

國立臺灣大學軍訓室院輔導教官(人員)聯絡清冊 (表 2)

負責院名	院輔導人員	電話	E-mail
理學院	軍訓室主任 劉志偉教官	辦公室:(02)3366-2055	safeliu@ntu.edu.tw
社科學院	廖天威教官	辦公室:(02)2393-2936	chrisliao@ntu.edu.tw
工學院	姚建國教官	辦公室:(02)3366-2054	chienkuo@ntu.edu.tw
文學院	李麗文教官	辦公室:(02)3366-2061	lwlee0408@ntu.edu.tw
管理學院	王潤身幹事	辦公室:(02)3366-2056	rsw@ntu.edu.tw
電資學院	周之文幹事	辦公室:(02)3366-2058	jjw@ntu.edu.tw
生科學院 法律學院	陳梅香幹事	辦公室:(02)3366-2056	cmhsiang@ntu.edu.tw
生農學院	郭金森幹事	辦公室:(02)3366-2059	chinsen@ntu.edu.tw
醫學院 公衛學院	吳建昌幹事	辦公室:(02)3366-2058	jackywu711007@ntu.edu.tw
<p><b>軍訓室專線：(02)3366-9119      傳真：(02)2362-5513</b></p>			

國立臺灣大學保健中心上班時間學生緊急傷病事故就醫作業流程圖 (表 3)



\*國立臺灣大學第 2740 次行政會議通過，民國 102 年 1 月 1 日起公告實施

### 三、心理輔導諮詢

學生心理輔導中心 <http://scc.osa.ntu.edu.tw/>

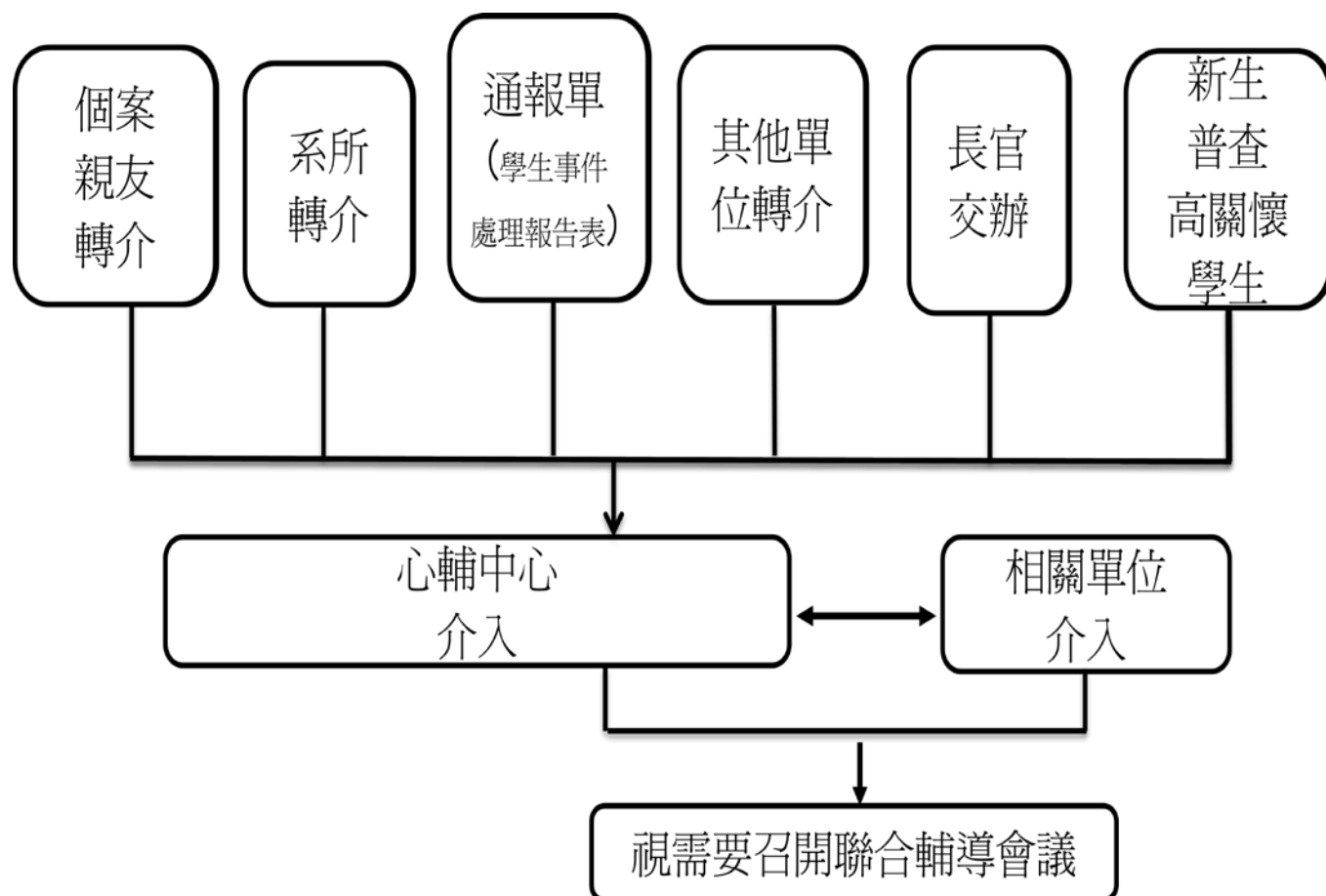
	業務項目	內容/申請資格	承辦單位聯繫方式	導師/系主任/院長簽署
1	個別心理輔導	1. 預約個別諮商晤談。 2. 個案轉介 *學生心理輔導中心個案轉介及合作流程(表 5)	*學生心理輔導中心 學院專任輔導老師 (含資源教室)聯絡 方式(表 4)	<input type="checkbox"/> 需要 <input checked="" type="checkbox"/> 否
2	危機個案處理	*學生心理輔導中心危機個案處理流程(表 6)		<input type="checkbox"/> 需要 <input checked="" type="checkbox"/> 否
3	學院輔導工作	由具有專業證照之專任心理諮商老師擔任各學院專責對口之輔導老師，另有 4 位資源教室之專任老師輔導各院之身心障礙學生。		<input type="checkbox"/> 需要 <input checked="" type="checkbox"/> 否
4	夥伴教師實施計畫	由各系所選派 1~2 名教師，或由熱心自願參與的老師成為夥伴教師。 目的： 1. 協助學務處並協調系上處理高關懷及身障生業務。 2. 增進教師對學生自我傷害三級預防知能。 3. 增進教師對學生自我傷害事件之辨識及危機處理知能。 4. 整合本校自我傷害防治相關網絡資源，共同推動學生自我傷害防治工作。 5. 增進教師對身心障礙學生的了解，維護特殊學生學習權益。 推動方式： 1. 夥伴教師研習：培育系所教師對學生自我傷害三級預防知能，及對身心障礙學生的瞭解。 2. 建立學生心理輔導守護網絡，系所夥伴教師與學務處共同推動校內自我傷害預防及維護特殊學生學習權益相關工作。		<input checked="" type="checkbox"/> 需要 系主任或所長 <input type="checkbox"/> 否



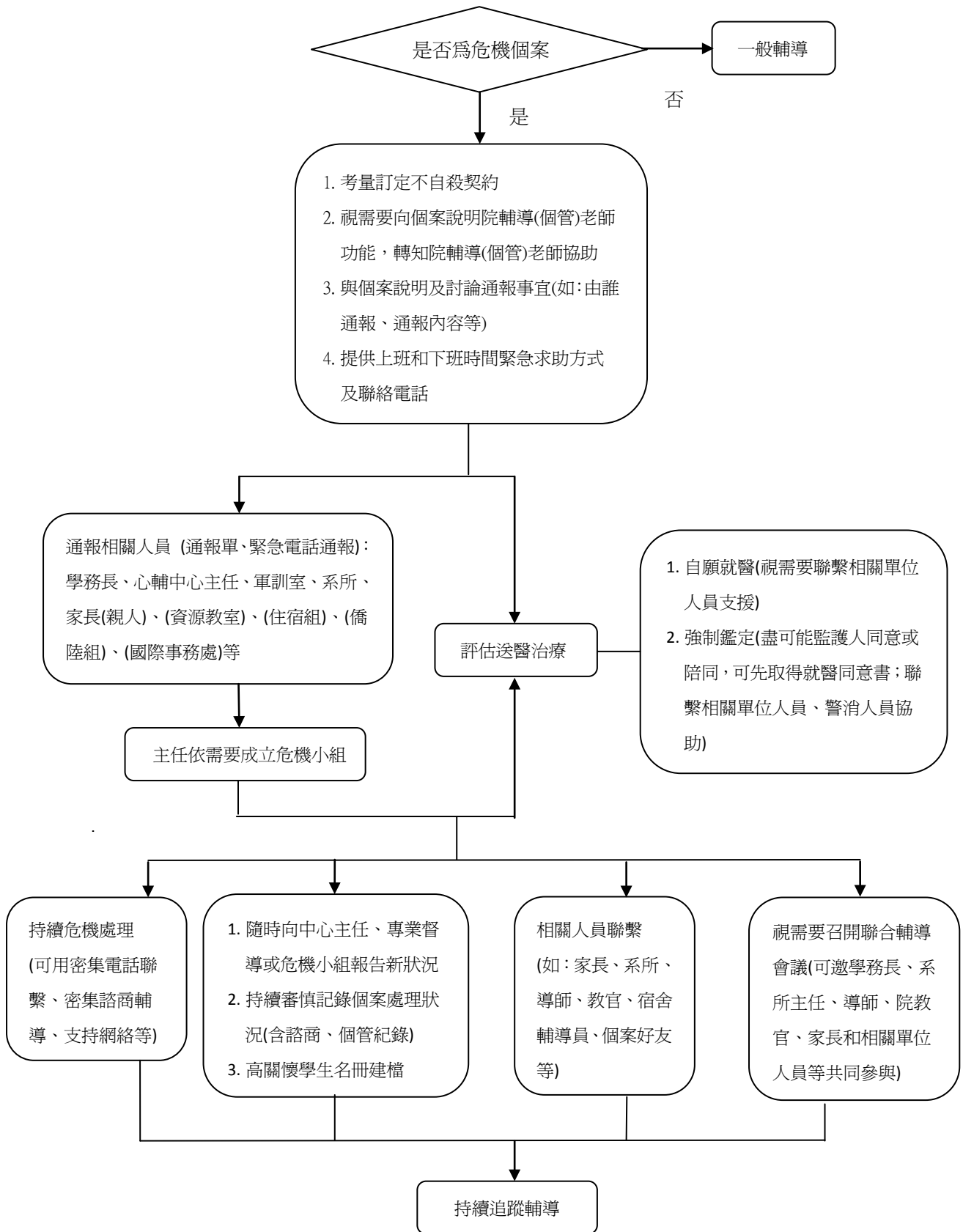
學生心理輔導中心學院專任輔導老師(含資源教室)聯絡方式 (表4)

姓名	輔導學院	電話	E-mail
黃春偉	文學院	3366-2181~2 #19	psyhuang@ntu.edu.tw
王彩鳳	工學院	3366-2181~2 #28	fengnix@ntu.edu.tw
連玉如	社會科學院、法律學院	3366-2181~2 #12	yujulien@ntu.edu.tw
陳一蓉	醫學院	3366-2181~2 #20	ijchen@ntu.edu.tw
段亞新	電機資訊學院	3366-2181~2 #14	ysduann@ntu.edu.tw
宣秀慧	生物資源暨農學院、公共衛生學院	3366-2181~2 #29	hhhsuan@ntu.edu.tw
潘彬彬	管理學院	3366-2181~2 #34	pinpin@ntu.edu.tw
林伯聰	理學院、生命科學院	3366-2181~2 #33	potsunglin@ntu.edu.tw
宋孟玲		3366-2181~2 #18	mlsung@ntu.edu.tw
陳嘉桓 (資源教室)	生物資源暨農學院、理學院、進修推廣部之身障生	3366-3236	chiahuan@ntu.edu.tw
朱啟丹 (資源教室)	社會科學院、管理學院之身障生	3366-3238	chidan@ntu.edu.tw
吳郁芬 (資源教室)	文學院、電資學院、醫學院、牙醫學院、獸醫學院之身障生	3366-3239	rainwu@ntu.edu.tw
陳威宇 (資源教室)	工學院、法學院、生科學院、公衛學院之身障生	3366-3237	weiyuchen@ntu.edu.tw

學生心理輔導中心個案轉介及合作流程 (表 5)



國立臺灣大學學生心理輔導中心危機個案處理流程 (表 6)



#### 四、生活輔導及獎懲申訴

生活輔導組 <http://sad.osa.ntu.edu.tw/newsite/>

	業務項目	內容	承辦單位聯繫方式	導師/系主任 /院長簽署
1	學生請假	<p>1.一般假單簽核順序：            (1) 3天~14天(含)：授課老師→系主任            (2) 15天以上：授課老師→系主任→學務處            生輔組→學務長</p> <p>2.期末考假單簽核順序：            授課老師→系主任→學務處生輔組→學務長</p>	<p>生活輔導組            馮文慧組員            3366-2048~2053  <a href="mailto:bli@ntu.edu.tw">bli@ntu.edu.tw</a></p> <p>學生請假申請系統：  <a href="https://web2.cc.ntu.edu.tw/p/s/login2/p1.php">https://web2.cc.ntu.edu.tw/p/s/login2/p1.php</a></p>	<p><input checked="" type="checkbox"/>需要            授課老師、系主任  <input type="checkbox"/>否</p>
2	導師業務	<p>1.導師生編組及導師輔導費核發。            2.優良導師評選及表揚、出版專書。            3.導師知能研習工作坊。</p>	<p>生活輔導組            趙靜婷組員            3366-2048~2053  <a href="mailto:ivyjhao@ntu.edu.tw">ivyjhao@ntu.edu.tw</a></p>	<p><input checked="" type="checkbox"/>需要            系主任(所長)、院長  <input type="checkbox"/>否</p>
3	畢業典禮	<p>1.各系(所)畢業生領證代表作業。            2.102學年度畢業典禮時間:103年6月7日(星期六)。為尊重典禮秩序,請各系(所)領證代表及出席之畢業生務必全程參與。</p>	<p>生活輔導組            趙文理輔導員            3366-2048~2053  <a href="mailto:wenli@ntu.edu.tw">wenli@ntu.edu.tw</a></p>	<p><input checked="" type="checkbox"/>需要            系主任(所長)  <input type="checkbox"/>否</p>
4	學生獎懲	<p>獎勵：            1.學生於在學期間有優良事蹟達小功或嘉獎之獎勵標準時，導師或相關單位可透過系辦於「學生獎懲申報系統」提報敘獎申請。大功以上之獎勵，向學生獎懲委員會提案審核。            2.辦理時程：每學期期末考週前後，截止提報後簽送教務處計算操行成績。</p> <p>懲處：            1.依個案由學校各單位提報學生獎懲委員會議處。            2.導師與被提報受懲之導生進行晤談後，填具相關表格送獎懲委員會承辦人，並於獎懲會議上陪同導生列席，說明輔導情況。</p>	<p>生活輔導組            林奕延辦事員            3366-2048~2053  <a href="mailto:linyiyen@ntu.edu.tw">linyiyen@ntu.edu.tw</a></p> <p>學生獎懲申報系統  <a href="http://info2.ntu.edu.tw/ap/">http://info2.ntu.edu.tw/ap/</a></p>	<p><input checked="" type="checkbox"/>需要            導師  <input type="checkbox"/>否</p>
5	學生申訴	<p>本校學生對於本校就其有關生活、學習與受教權益所為處分，認有違法或不當致損害其權益者，得依辦法向申評會提出申訴。學生會及其他相關學生自治組織，不服本校之懲處或其他措施及決議之事件者，亦同。以及本校學生申訴評議辦法第十七條規定之再議案件。</p>	<p>學生事務處            謝世堯幹事            3366-2995~2997  <a href="mailto:syhsieh@ntu.edu.tw">syhsieh@ntu.edu.tw</a></p>	<p><input type="checkbox"/>需要  <input checked="" type="checkbox"/>否</p>

## 五、課外活動及場地借用

課外活動指導組 <http://activity.osa.ntu.edu.tw/>

學生活動中心管理組 <http://www.active.ntu.edu.tw/>

	項目名稱	內容簡介	承辦單位聯繫方式	導師/系主任/ 院長簽署
1	服務學習課程	各系均須開設服務學習課程，分為服務學習(一)：維護學系及學生使用之公共空間環境整潔、美觀為原則；服務學習(二)：校內外非專業性服務，可與校外志工團體結合辦理；服務學習(三)：與學系性質有關之專業性服務或學生社團之校外服務。凡修習學士學位者，於一年級修習服務學習(一)，於二年級修習服務學習(二)，於三年級修習服務學習(三)，各計一學期，以上各課程每星期1小時。	課外活動指導組 丁惠美幹事 3366-2063 <a href="mailto:hmtng@ntu.edu.tw">hmtng@ntu.edu.tw</a>	<input checked="" type="checkbox"/> 需要 系(所)主任 <input type="checkbox"/> 否
2	新生學習入門書院	讓每位剛進入臺大的大一新生瞭解學校的核心價值、網路選課系統、認識校園環境，協助適應新環境的挑戰。	課外活動指導組 朱惠敏輔導員 3366-2063 <a href="mailto:huimin@ntu.edu.tw">huimin@ntu.edu.tw</a>	<input type="checkbox"/> 需要 <input checked="" type="checkbox"/> 否
3	新生入學典禮暨學士班新生家長日	學期初透過簡單隆重的儀式，傳承臺大人的精神與核心價值，同時舉辦各學院座談及各學系親師座談會，讓新生和家長們更深入瞭解學校情況，以期獲得認同與支持。	課外活動指導組 朱惠敏輔導員 3366-2063 <a href="mailto:huimin@ntu.edu.tw">huimin@ntu.edu.tw</a> 生活輔導組 趙文理輔導員 3366-2048~2052 <a href="mailto:wenli@ntu.edu.tw">wenli@ntu.edu.tw</a>	<input checked="" type="checkbox"/> 需要 <input type="checkbox"/> 否
4	社團指導老師	本校社團的成立，依規定需有校內教師擔任社團指導老師。社團指導老師的角色和任務，主要在輔導學生進行社團活動及了解社團發展方向，必要時提供社團相關協助。系所主任均為各系所學生會之指導老師，各系所學生會相關社團活動亦請系所主任多多支持和鼓勵。	課外活動指導組 楊惠真幹事 3366-2063 <a href="mailto:hjyang@ntu.edu.tw">hjyang@ntu.edu.tw</a>	<input checked="" type="checkbox"/> 需要 社團指導老師 <input type="checkbox"/> 否
5	場地借用	1.專案借用場地： 學生社團就一二活內不屬於系統開放借用之其他地點(如一活 B1 文藝展示室、二手流浪書區…等)須專案申請借場；行政與學術單位無法透過系統均需填寫「專案場地借用表」借用場地。 2.違規記點制：	學生活動中心 第一學生活動中心 王沛菁輔導員 3366-3247 <a href="mailto:peggywang@ntu.edu.tw">peggywang@ntu.edu.tw</a>	<input type="checkbox"/> 需要 <input checked="" type="checkbox"/> 否

		讓同學瞭解合理使用場地及對其他使用者的基本尊重，不因場地免費使用而濫借不珍惜。每學期記點累計達 5、10 及 15 點者，將透過社團活動資訊系統，寄發停權通知予社團負責人及社團指導老師。超過 15 點下學期不得借用場地（得以愛校服務替代罰則）。	楊國城組員 3366-3248 <a href="mailto:yangkuocheng@ntu.edu.tw">yangkuocheng@ntu.edu.tw</a>  第二學生活動中心 李育逢組員 3366-5597 <a href="mailto:liyufeng@ntu.edu.tw">liyufeng@ntu.edu.tw</a>  徐偉翰幹事 3366-5595 <a href="mailto:chiccoshyu@ntu.edu.tw">chiccoshyu@ntu.edu.tw</a>	
6	Global Lounge	本地生與外籍生交誼的空間-NTU Global Lounge，位於二活 3 樓，有衛星電視及中、外文雜誌，並有外籍工讀生值班，歡迎想練外語及多接觸異國文化者。國際事務處、學生活動中心、學生經營小組及學生社團，不定期舉辦各項活動。可供學生社團、行政與學術單位借用辦理國際性活動。	第二學生活動中心 徐偉翰幹事 3366-5595 <a href="mailto:chiccoshyu@ntu.edu.tw">chiccoshyu@ntu.edu.tw</a> <a href="http://u.tw">u.tw</a>	<input checked="" type="checkbox"/> 需要 社團指導老師 (借用 GL 場地) <input type="checkbox"/> 否

## 六、僑陸生輔導

僑生及陸生輔導組 <http://gocfs.osa.ntu.edu.tw/>

	業務項目	內容/申請資格	承辦單位聯繫方式	導師/系主任 /院長簽署
1	新僑生服務暨註冊日報到	為讓新僑生提早適應臺大校園生活及環境，特由本校華僑同學會等僑生社團幹部組成新僑生服務隊，於開學前展開新僑生接待、報到、住宿等服務協助。並於註冊日設立報到櫃台，蒐集、發送各項相關資料。	僑生及陸生輔導組 張郁敏幹事 3366-3232 ext 15 <a href="mailto:florachang128@ntu.edu.tw">florachang128@ntu.edu.tw</a>	<input type="checkbox"/> 需要 <input checked="" type="checkbox"/> 否
2	僑生健保	僑生來臺未滿6個月，由僑委會補助為其辦理僑保，費用由僑委會與同學平均分攤（每位約622元），滿6個月後全體僑生均須參加健保，費用由僑委會與同學平均分攤（每學期初代收6個月健保費2,244元），保障其醫療權益。		
3	陸生商業醫療保險	目前因法令限制，陸生無法投保全民健保；為保障陸生醫療安全，由國泰人壽承辦商業醫療保險，每人每月500元，每學期初於學費代收6個月保險費3,000元。		
4	新僑生入學輔導講習	鼓勵新進僑生參加新僑生入學輔導講習，協助儘早適應環境，熟悉校內資源之運用並促進各地區新僑生間的聯繫。	僑生及陸生輔導組 廖錦梅組員 3366-3232 ext 11 <a href="mailto:liaoqm@ntu.edu.tw">liaoqm@ntu.edu.tw</a>	<input type="checkbox"/> 需要 <input checked="" type="checkbox"/> 否
5	僑生工讀	僑務委員會為協助在學清寒僑生，每年均撥專款提供僑生在校內各單位工讀服務，以在學學生為限，並分兩學期辦理。但大一上學期及延畢者不得申請。	僑生及陸生輔導組 蔡秀蘭組員 3366-3232 ext 12 <a href="mailto:tsaisl@ntu.edu.tw">tsaisl@ntu.edu.tw</a>	<input type="checkbox"/> 需要 <input checked="" type="checkbox"/> 否
	工作許可證申請	在學僑生校內外工讀均須按照規定，透過校方同意向勞委會職訓局申請工作許可證，許可期限最長為6個月。無工作許可證打工者，依就業服務法規定，處新臺幣三萬元以上十五萬元以下之罰鍰。	僑生及陸生輔導組 吳敏敏幹事 3366-3232 ext 13 <a href="mailto:wumm@ntu.edu.tw">wumm@ntu.edu.tw</a>	
6	研究所優秀僑生獎學金申請	每學年分上下學期辦理，對象為本校各系所招收之研究生具有正式學籍之僑生，以成績優秀為主，同時參酌同學提出之研究計畫、推薦意見、系所別、得獎次數等項目。每名受獎僑生之受獎金額，以每月不低於新臺幣一萬元為原則。	僑生及陸生輔導組 黃以萱幹事 3366-3232 ext 14 <a href="mailto:yishiuanhuang@ntu.edu.tw">yishiuanhuang@ntu.edu.tw</a>	<input checked="" type="checkbox"/> 需要 <input type="checkbox"/> 否
7	陸生輔導	1.陸生集體接機服務 2.陸生相見歡暨入學指南活動	僑生及陸生輔導組 黃以萱幹事	<input type="checkbox"/> 需要 <input checked="" type="checkbox"/> 否

		3.輔導大陸同學會社團	3366-3232 ext 14 <a href="mailto:yishiuanhuang@ntu.edu.tw">yishiuanhuang@ntu.edu.tw</a>	
--	--	-------------	--	--



## 七、住宿服務

學生住宿服務組 <http://dorm.osa.ntu.edu.tw/>

	業務項目	內容/申請資格	承辦單位聯繫方式	導師/系主任 /院長簽署
1	安排住宿	住宿組協助系所交換及訪問學生住宿。	賴美媚幹事 3366-2264 ext 8 <a href="mailto:mmlai@ntu.edu.tw">mmlai@ntu.edu.tw</a>	<input checked="" type="checkbox"/> 需要 交換生及訪問生需院或系(所)公文 <input type="checkbox"/> 否
2	宿費減免	低收入戶學生住宿，可減免全部宿費。	大學部： 黃曼寧幹事 3366-2264 ext 8 <a href="mailto:manning@ntu.edu.tw">manning@ntu.edu.tw</a>	<input type="checkbox"/> 需要 <input checked="" type="checkbox"/> 否
		中低收入戶學生住宿，可減免 3/10 之宿費。	研究所： 賴美媚幹事 3366-2264 ext 8 <a href="mailto:mmlai@ntu.edu.tw">mmlai@ntu.edu.tw</a>	<input type="checkbox"/> 需要 <input checked="" type="checkbox"/> 否
3	學生緊急事故處理	住宿學生發生意外、疾病或衝突違規等事件，住宿組將透過緊急事件通報及處理流程(外籍學生加會國際處)與系所聯繫，報告事件詳情與相關之後續處理協助事項。 *學生宿舍輔導員聯絡電話一覽表(表7)	住宿組 3366-2264 ext 8	<input type="checkbox"/> 需要 <input checked="" type="checkbox"/> 否
4	利用宿舍設施參與宿舍活動	各宿舍設有讀書、討論、休閒等設施，並舉辦安全防護、讀書會、興趣小組、運動、跨文化等多元方案，請同學善加利用，維護自身安全、豐富住宿生活。	住宿組 3366-2264 ext 8	<input type="checkbox"/> 需要 <input checked="" type="checkbox"/> 否
5	宿舍服務學習課程與志願服務	住宿組開設宿舍服務學習 2、3 課程，歡迎住宿同學選修，提供同學團隊合作和參與宿舍公共事務的學習機會。	陳淑瓊輔導員 3366-2264 ext 8 <a href="mailto:shuchung@ntu.edu.tw">shuchung@ntu.edu.tw</a> <a href="#">w</a>	<input type="checkbox"/> 需要 <input checked="" type="checkbox"/> 否

學生宿舍輔導員聯絡電話一覽表(102.03.01) (表 7)

舍區	宿舍	輔導員	電話	值班電話
一舍區	男一舍	梁守平	3366-6200	3366-6200
	男一舍	林怡忠	3366-6300	3366-6300
	男三舍	傅台湘	3366-6396	3366-6396
	男五舍	程銘慈	3366-6518	3366-6518
	男六舍	張茂榮	3366-6566	3366-6566
	男七舍	盧瑞麟	3366-6543	3366-6543
	男八舍	廖佩伶	3366-6585	3366-6585
二舍區	研一男舍	顏國長	3366-8679	3366-7119
	研一女舍	陳春芬	3366-7215	3366-7825
	研三舍	洪華穗	3366-9669	3366-9669
	研三舍	余建華		
	長興 A 棟	許火利	3366-6028 3366-7320	3366-7320
	長興 B 棟	李佳縉	3366-6028 或 (下午) 992-20153	3366-6027
三舍區	男四舍	趙之屏	3366-8292	3366-8295
	女四舍	蔡月梅	3366-8296	
四舍區	男二舍	陳律通	3366-8297	2351-5583 2341-8541
	男二舍	羅伊萍	3366-8298	
	女六舍	馮安華	3366-8294	
女生舍區	女一舍	王秀玲	3366-7808	3366-7174
	女二舍	陳惠雅	3366-7975	
	女三舍	何佳容	3366-7060	
	女五舍	徐海吟	3366-7196	3366-8700
	女八九舍	陳梅燕	3366-8607	
	大一女舍	廖千淳	3366-7029	3366-7825
	大一女舍	黃詩婕	3366-7288	
水源舍區	水源 A 棟	吳楊雅芬	2363-1066#10130 993-10130 (校內)	2363-1066#10199 993-10199 (校內)
	水源 B 棟	陳建馨	2363-1066#20174 993-20174 (校內)	
	水源 C 棟	車仁鵬	2363-1066#30157 3366-9554 993-30157 (校內)	
		王珏	2363-1066#30162 993-30162 (校內)	

## 八、職涯發展

學生職業生涯發展中心：<http://career.ntu.edu.tw/>

職涯中心依校訓及社會期許，以培養學生成為人文素養與專業知能兼具之優秀社會公民為工作目標，積極推動學生職業生涯發展輔導相關業務，期讓學生在從學校進入職場前，提早開始規劃發展適性適才的職業生涯。近年來，由於受到全球化及知識經濟的影響，全世界的人才共同競爭有限的就業機會，為積極協助學生瞭解自我、增進職涯知能、培養良好工作態度，提升職場競爭力，做好升學、就業或創業準備，中心針對學生不同階段的需求，設計系統化的輔導學程，並提供客製化的專業諮詢輔導及多元化的相關資訊與服務。

	業務項目	內容/申請資格	承辦單位聯繫方式	導師/系主任 /院長簽署
1	學生生涯規劃與就業所需各種資訊	1.學生及校友求職登錄 2.各公私立機構企業求才登錄 3.提供各種就業相關資訊（包括徵才、工讀、專長培訓課程等） 4.提供國家考試及國內外升學相關資訊 5.就業輔導講座及校園徵才活動 6.生涯輔導問卷調查 7.畢業校友動態調查	學生職業生涯發展中心 3366-2046 <a href="mailto:career@ntu.edu.tw">career@ntu.edu.tw</a>	<input type="checkbox"/> 需要 <input checked="" type="checkbox"/> 否
2	系友座談會	補助系友座談會，依主要分享對象循序漸進區分座談會性質 大一：生涯規劃輔導講座 大二：系友職涯計劃分析 大三：產業市場概況講座 大四：求職策略經驗分享	學生職業生涯發展中心 林易蓁組員 3366-2046~2047 <a href="mailto:linyc66@ntu.edu.tw">linyc66@ntu.edu.tw</a>	<input checked="" type="checkbox"/> 需要 <input type="checkbox"/> 否
3	就業準備輔導系列一個別化履歷及面試指導	1.為協助學生在眾多的求職履歷中，突顯個人的特質及優勢，獲得面試機會。自 97 年起邀請企業之人力資源資深人員，以其實務經驗，就各產業不同之屬性及需求，針對個別學生特質及需求，一對一指導履歷撰寫及面試技巧，以提升就業競爭力。 2.依據 101 年度學生回饋問卷顯示，有高達 100 % 以上的滿意及肯定此項活動，並希望能繼續辦理。 3.102 (本) 年度有 20 家企業參與本活動，包括聲寶公司、中國信託商業銀行、台灣人壽、台灣武田藥品、美敦力醫療產品、緯創資通、瑞健集團、迅達電梯、Garmin、華碩電腦、新日光能源科技、食益補白蘭氏、聯華電子、兔將創意影業、法雅客股份有限公司、友達光電、NI 美商國家儀器、澳盛銀	預約諮詢請至 <a href="http://career.ntu.edu.tw/service/">http://career.ntu.edu.tw/service/</a> ，查詢顧問資訊並預約諮詢。	<input type="checkbox"/> 需要 <input checked="" type="checkbox"/> 否

		行、億需科技、MGR 保聖那管理顧問、眾弘企業及職涯中心特約顧問群。		
4	職涯適性評測	中心目前推行職涯適性評測並提供諮詢，測驗是採用成人生涯興趣量表、CPAS 人才評測等等，同學可以報名職涯適性評測，並於測驗結束後提供諮詢，協助同學了解測驗結果。	學生職業生涯發展中心 吳佩倫幹事 林易蓁組員 3366-2046~2047 <a href="mailto:career@ntu.edu.tw">career@ntu.edu.tw</a>	<input type="checkbox"/> 需要 <input checked="" type="checkbox"/> 否
5	可勵爾 CAREER 小學堂	職前衝刺課程，課程內容包括職場溝通力、禮儀力、塑型力、求職力等系列，協助同學為就業做好的準備。	學生職業生涯發展中心 林易蓁組員 3366-2046~2047 <a href="mailto:linyc66@ntu.edu.tw">linyc66@ntu.edu.tw</a>	<input type="checkbox"/> 需要 <input checked="" type="checkbox"/> 否
6	生活禮儀教室	每學期為期 12 週的生活禮儀教室課程，至今已邁入第 10 期，旨在涵養學生品德、正確態度及與未來職場接軌，邀請業界主管為 180 位學生上課，透過互動討論、期中任務、讀書會、成果發表等內容以增進同學正向學習能量。	學生職業生涯發展中心 許珮如輔導員 3366-2046~2047 <a href="mailto:pphsu@ntu.edu.tw">pphsu@ntu.edu.tw</a>	<input type="checkbox"/> 需要 <input checked="" type="checkbox"/> 否
7	職涯講座	邀請多家企業高階主管來校分享，三月份以態度為主軸，辦理 4 場講座，五月份與畢聯會合作，以不同領域的趨勢與經驗分享為主題，辦理 9 場講座。	學生職業生涯發展中心 林彥慧副理 3366-2046~2047 <a href="mailto:lyh99@ntu.edu.tw">lyh99@ntu.edu.tw</a>	<input type="checkbox"/> 需要 <input checked="" type="checkbox"/> 否
8	企業導師請益之旅	由企業界經理人或資深人資擔任義工的角色，幫助臺大學子提前認識職場並透過工作觀摩的機會更了解職場。	學生職業生涯發展中心 林彥慧副理 吳佩倫幹事 3366-2046~2047 <a href="mailto:career@ntu.edu.tw">career@ntu.edu.tw</a>	<input type="checkbox"/> 需要 <input checked="" type="checkbox"/> 否

# 國立臺灣大學導師制實施辦法

民國 91 年 5 月 16 日第 13 次學生輔導委員會通過

民國 92 年 5 月 23 日第 14 次學生輔導委員會修正通過

民國 93 年 1 月 9 日第 15 次學生輔導委員會修正通過

民國 93 年 3 月 6 日 92 學年度第 2 學期第 1 次校務會議通過

民國 101 年 1 月 19 日第 31 次學生輔導委員會通過

民國 101 年 3 月 17 日 100 學年度第 2 學期第 1 次校務會議通過

第一條 本校為落實導師制度，輔導學生養成健全人格，依據教師法第 17 條訂定本辦法。

第二條 各院、系（所）應成立導師工作委員會，或於學生事務委員會增加導師工作機制。

第三條 各院導師工作委員會由院長、各系（所）主任及院學生會推薦之學生代表一人共同組成。

主任委員由院長擔任之。

第四條 各系（所）導師工作委員會，由系（所）教師若干人及系（所）學生會推薦之學生代表一人共同組成，系（所）主任為當然委員。

主任委員由各委員推選，負責委員會之召開及各項工作之協調。

第五條 院、系（所）導師工作委員會主任委員由校長聘任，聘期為一年，任滿得續聘。

第六條 各院、系（所）及進修推廣部依實際需要安排導師、生編班（組）方式及各班（組）導生人數。

各班（組）導師由各系（所）報請校長聘任之。聘期為一年，任滿得續聘。

第七條 各院導師工作委員會之任務如下：

一、院導師制實施細則之訂定及修正。

二、協調該院各系（所）推動導師制度及師生共同參與之活動。

第八條 各系（所）導師工作委員會任務如下：

一、系（所）導師制實施細則之訂定及修正。

二、系（所）導師制度及師生共同參與活動之推展及督導。

三、系（所）導師選薦方式之訂定。

四、系（所）導師輔導費之分配及應用。

- 五、舉辦系（所）導師會議。
- 六、導生重大獎勵、懲戒案件之提報。
- 七、其他法令規定之事項。

第九條 系（所）導師工作委員會主任委員之職責及工作如下：

- 一、規劃系（所）導師制及全系（所）師生共同參與之各項活動。
- 二、召開系（所）導師工作委員會。
- 三、定期接受短期導生輔導相關之專業訓練。
- 四、協助導師於輔導導生遭遇困難時之諮詢或轉介。
- 五、協助導生緊急事件之通報、聯繫與處理。
- 六、其他法令規定之事項。

第十條 導師職責及工作如下：

- 一、安排「導師辦公室」時間，定期與導生聚會，了解導生、增進師生情誼。
- 二、輔導導生專業學習與選課規劃、生涯發展及生活適應。
- 三、協助導生處理身心、學業或生活上之危急狀況。
- 四、導生緊急事件之處理及聯繫。
- 五、其他法令規定之事項。

第十一條 導生曾遭遇身心、學習或生活上之困擾或變故者，學校或導生應主動告知導師，導師應予保密，並提供必要之協助。

第十二條 全校導師研討會由學生事務處主辦，每學年舉辦一次。  
各院、系（所）導師座談會或研習會，每學期舉辦一次為原則。

第十三條 導師輔導費項目包括導師工作經費及導生活動費，由校方編列預算支應。

第十四條 導師輔導表現優良者，應予獎勵。  
優良導師評選及獎勵辦法另定之。

第十五條 本辦法經學生輔導委員會及校務會議通過後，自發布日施行。

# 國立臺灣大學優良導師評選及獎勵辦法

民國 91 年 5 月 16 日第 13 次學生輔導委員會通過

民國 95 年 5 月 17 日第 20 次學生輔導委員會通過

民國 96 年 12 月 7 日第 23 次學生輔導委員會通過

- 第一條 為評選及獎勵熱心奉獻、輔導績優之優良導師，依據國立臺灣大學導師制實施辦法第十四條，特訂定本辦法。
- 第二條 為審查與評選優良導師，應設置優良導師評選委員會。  
委員會置委員若干人，由學務長及各院推派教師代表各一人共同組成之，並由學務長擔任主席。推派委員任期一年，連選得連任。委員為被推薦人者，應迴避之。
- 第三條 本辦法之評選對象為擔任導師工作四年以上之專任教師。  
各系、所導師工作委員會得就評選對象推薦一人為候選人，其推薦方式由學務處另訂之。
- 第四條 優良導師評選標準如下：  
一、關懷學生，輔導學生生活、學習與活動有具體成效者。  
二、主動發現學生困難問題並提供協助有具體事實者。  
三、處理學生特殊及重大事件有具體事實者。  
四、其他對學生輔導工作有創新或具體措施者。
- 第五條 各系所推薦之優良導師人選，由本校優良導師評選委員會審議，選出優良導師若干名。如無適當人選，亦得從缺。
- 第六條 當選優良導師者，需間隔五年才可再被推薦為候選人，仍獲二次優良導師獎者，視為傑出導師，嗣後不再推薦。
- 第七條 得獎名單於報請校長核定後公布，並由學校辦理公開表揚。  
經評選榮獲優良導師者，除頒發獎牌外，另頒發獎金。  
得獎紀錄送請各院系所及人事室存參。
- 第八條 本辦法經學生輔導委員會通過後，自發布日施行。